



Welkom bij Zozijn!

Wat mag jij van Zozijn verwachten en hoe geven wij zorg en begeleiding?





Hartelijk welkom bij Zozijn!

Binnenkort krijg jij* voor het eerst zorg of begeleiding van Zozijn. Dat kan best spannend zijn. We vinden het daarom belangrijk dat jij weet wat je kunt verwachten. In deze brochure vind je uitleg over belangrijke onderwerpen.

Ontdek bijvoorbeeld hoe wij werken en met elkaar willen omgaan. En wie er wat betaalt als het gaat om jouw zorg of begeleiding en woonruimte. Zozijn gaat er alles aan doen om jou de best mogelijke zorg en begeleiding te geven. Daar is een goede samenwerking voor nodig tussen jou en de medewerkers van Zozijn. Je leest in deze brochure ook hoe je daar zelf aan kunt bijdragen.

Natuurlijk lukt het niet om alles uit te leggen in deze brochure. Daarom staat bij elk onderwerp waar je meer informatie kunt vinden. Ook kun je altijd vragen stellen aan jouw ondersteuner, begeleider of de manager van jouw woon-, dagbesteding- of behandellocatie.

We wensen jou een goede tijd toe bij Zozijn.

***Voor wettelijk vertegenwoordigers**

In deze brochure richten we ons rechtstreeks tot cliënten. We gebruiken daarbij 'jij' als aanspreekvorm en maken geen onderscheid tussen volwassen cliënten, kinderen onder de 18 jaar of cliënten die wils- en/of handelingsonbekwaam zijn. Als u wettelijk vertegenwoordiger bent van een familielid of cliënt is de informatie in deze brochure ook voor u bedoeld.

Dit is Zozijn

Zozijn is een grote zorgorganisatie in Oost-Nederland. We bieden zorg, ondersteuning en begeleiding aan kinderen en jongeren met ontwikkelingsproblemen, volwassenen met een beperking en mensen met niet-aangeboren hersenletsel (NAH). Er werken bij Zozijn ongeveer 2.300 medewerkers. Van ondersteuners en begeleiders tot therapeuten en gedragswetenschappers.

Wat vinden we belangrijk?

Zozijn wil dat jij tot bloei komt, de kans krijgt om je te ontwikkelen en zoveel mogelijk kunt meedoen in de samenleving. Zozijn helpt, ondersteunt en begeleidt jou om dat te bereiken, maar we nemen niet over wat je zelf kunt. Want het is j uw leven. Onze ondersteuning is liefdevol en vakkundig en we streven ernaar in dialoog te gaan met elkaar. In zo'n relatie zien we elkaar als gelijkwaardig, luisteren we naar elkaar en proberen we te begrijpen waarom de ander iets zegt, doet of voelt.





Goede afspraken maken met elkaar

Voordat de zorg of begeleiding van Zozijn start, sluiten we samen een dienstverleningsovereenkomst (DVO). Daarin staan de afspraken die we maken over jouw zorg of begeleiding. Onder de overeenkomst zet jij of jouw wettelijk vertegenwoordiger een handtekening. Ook Zozijn zet er een handtekening onder. We vertellen ook vooraf welke gegevens we van je opslaan. Zo is duidelijk wat we van elkaar mogen verwachten.

Onderdelen van de DVO

De formele dienstverleningsovereenkomst met Zozijn

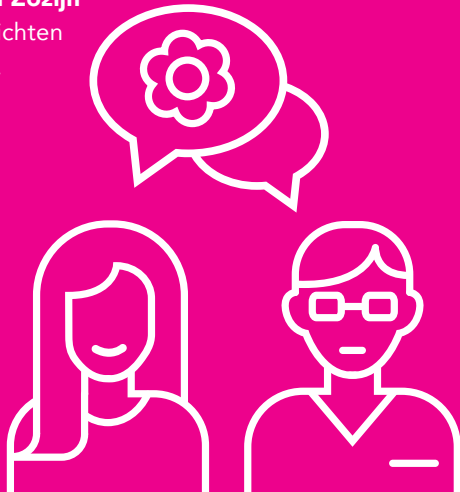
Hiermee geef jij officieel aan dat je cliënt bij Zozijn wordt.

Afspraken over jouw zorg of begeleiding

Denk bijvoorbeeld aan de plek waar je komt te wonen of het aantal uren begeleiding dat je krijgt en op welke dagen. De afspraken zijn gebaseerd op jouw indicatie en worden samen met jou gemaakt. De afspraken worden later in overleg met jou verder uitgewerkt in een zorgplan.

Algemene voorwaarden van Zozijn

Hierin staan de rechten en plichten van jou en Zozijn beschreven.



Jouw zorg of begeleiding

In de DVO staat hoeveel en welke zorg of begeleiding je krijgt van Zozijn. We baseren ons daarvoor op jouw indicatie of beschikking. Als er in de toekomst aanvullende of andere zorg nodig is, waarover nog niets is afgesproken, gaan we daarover in gesprek.

Kwaliteit en informatie

Je mag verwachten dat Zozijn vakkundige en goede zorg of begeleiding biedt en zorgvuldig omgaat met jouw privacy. We willen je goed informeren over de zorg of begeleiding die je krijgt. Ook krijg je van ons informatie over bijvoorbeeld medezeggenschap, huisregels, gegevensverwerking en waar je terecht kunt met klachten. Dat wil Zozijn niet alleen, je hebt daar ook recht op volgens de wetgeving.

Jouw verplichtingen

Je werkt zo goed als je kunt mee aan de zorg of begeleiding die Zozijn jou biedt. Ook lever je informatie en gegevens aan die daarvoor nodig zijn. Als er in jouw situatie iets verandert dat de zorg of begeleiding beïnvloedt, laat je dat zo snel mogelijk weten. Ook betaal je de eigen bijdrage (bij zorg in natura) of facturen (bij zorg via een persoonsgebonden budget - PGB). De hoogte van jouw eigen bijdrage wordt bepaald door het Centraal Administratie Kantoor (CAK).

Looptijd

In principe loopt jouw zorg of begeleiding voor onbepaalde tijd door, tenzij we samen anders afspreken. De zorg of begeleiding eindigt als je geen indicatie of beschikking meer hebt of als jij zelf de overeenkomst schriftelijk opzegt.

Meer weten of vragen?

- *De manager van jouw woon- of behandel- of dagbestedingslocatie kan al je vragen over de DVO beantwoorden.*

Medezeggenschap bij Zozijn

Jouw mening telt voor ons. We nodigen je daarom uit om mee te denken, mee te praten, mee te beslissen en te adviseren over onderwerpen en plannen die belangrijk zijn voor jou en andere cliënten. Dat kan je doen via locatie-overleggen en cliëntenraden. Er zijn ook verwantenraden. Daarin kunnen familieleden of wettelijk vertegenwoordigers van cliënten hun mening geven.

Om wat voor onderwerpen gaat het?

- eten en drinken
- veiligheid
- geld
- vrije tijd
- gezondheid en hygiëne
- verandering in ondersteuning
- verhuizing of verbouwing

Zo werkt een cliëntenraad

Jouw mening telt voor ons. We nodigen je daarom uit om mee te denken, mee te praten, mee te beslissen en te adviseren over onderwerpen en plannen die belangrijk zijn voor jou en andere cliënten. Dat kan je doen via cliëntenraden. Er zijn ook verwantenraden. Daarin kunnen familieleden of wettelijk vertegenwoordigers van cliënten hun mening geven.

Ondersteuning vanuit Zozijn

Elke cliëntenraad heeft een coach. De coach helpt bij het voorbereiden van vergaderingen en ondersteunt tijdens de vergadering de leden van de raad. De raad mag medewerkers of deskundigen om hulp of advies vragen.

Meer weten of vragen?

- *Kijk op medezeggenschap.zozijn.nl. Daar vind je onder meer een boekje voor cliënten waarin met begrijpelijke teksten en pictogrammen wordt uitgelegd wat medezeggenschap inhoudt.*

Samen een zorgplan maken

Zozijn wil jou ondersteunen op een manier die zo goed mogelijk bij je past. Daarom maken we samen een zorgplan. In het zorgplan staat wat belangrijk voor jou is en hoe we jou ondersteunen of begeleiden. Ook zetten we op papier aan welke doelen we samen gaan werken. Het zorgplan wordt regelmatig met je besproken en, als het nodig is, bijgesteld.

De onderdelen van het zorgplan

- Een beschrijving van jouw persoonlijke geschiedenis, eigenschappen, vaardigheden, wensen, behoeften, ontwikkelingsmogelijkheden en beperkingen.
- Jouw toekomstverwachtingen en toekomstperspectief.
- Concrete zorgvragen en zorgdoelen waar we samen aan gaan werken.
- Afspraken over wie wat op welke manier gaat doen om de zorgdoelen te behalen.

Het opstellen en bespreken van het zorgplan

Het zorgplan maken we zo snel mogelijk nadat jouw zorg of begeleiding is ingegaan. Dat doen we samen met jou. Daarbij gebruiken we vaak ook informatie van andere zorgverleners. We bespreken het plan minimaal één keer per jaar met elkaar. In zo'n gesprek kijken we of de zorg of begeleiding nog steeds goed bij je past en wat je de komende periode wilt bereiken. Je kunt zelf in zo'n gesprek ook aangeven wat voor jou belangrijk is of wat je graag wilt. Denk bijvoorbeeld aan wat je nog wilt leren of hoe je jouw vrije tijd wilt invullen.

Methodisch werken en zorgprogramma's

Bij Zozijn vinden we het belangrijk dat iedereen goede zorg en begeleiding krijgt. Daarom werken we overal op dezelfde manier en volgens vaste procedures. Dit noemen we methodisch werken met een zorgplan. Onze medewerkers zijn goed opgeleid om zorg en begeleiding te bieden. Bovendien kunnen ze terugvallen op zorgprogramma's. Deze programma's zijn geschreven door onze gedragswetenschappers. Het zijn methodieken en naslagwerken waarin staat hoe medewerkers het beste kunnen handelen in verschillende situaties.

Zorgdossier Ons en cliëntportaal Carenzorgt

De informatie over jouw zorg of begeleiding slaan we digitaal op, in het zorgdossier Ons. Zo kunnen alle medewerkers waar jij mee te maken hebt, snel de informatie inzien die nodig is om jou de juiste zorg of begeleiding te geven. Ook kunnen medewerkers dankzij zorgdossier Ons makkelijker samenwerken en is de kans kleiner dat daarbij fouten worden gemaakt.



Welke informatie staat in het zorgdossier Ons?

- Jouw persoonlijke gegevens en eventueel je medische gegevens.
- Jouw zorgplan.
- De voortgang van jouw zorg of begeleiding.
- Observaties en overdrachten van medewerkers.
- Registratie van uren die aan zorg of begeleiding besteed zijn.

Privacy en veiligheid

In zorgdossier Ons staat veel privacygevoelige informatie. Daarom is het zorgdossier goed beveiligd. Alleen medewerkers die betrokken zijn bij jouw zorg of begeleiding mogen in jouw dossier werken.

Portaal voor cliënten: Carenzorgt

Zorgdossier Ons heeft een online cliëntportaal: Carenzorgt. Via Carenzorgt kun je zelf jouw dossier inzien.

Meer weten of vragen?

- *De manager van jouw woon-, behandel- of dagbestedingslocatie kan je vragen over het zorgdossier Ons en Carenzorgt beantwoorden.*

Wat weet Zozijn van jou?

Om jou goede zorg of begeleiding te kunnen bieden, heeft Zozijn informatie van je nodig. Het gaat onder meer om persoonsgegevens, zoals je naam, adres, geboortedatum en Burgerservicenummer (BSN). Ook moeten we het nodige weten over jouw gezondheidssituatie en de zorg die je van andere zorgverleners ontvangt of eerder ontvangen hebt. Vanzelfsprekend houden we ons aan privacyregels zoals de Algemene Verordening Gegevensbescherming (AVG).

Zozijn vraagt deze gegevens bij je op, of met jouw toestemming bij derden. Jouw gegevens komen in je eigen zorgdossier in Ons. Daar voegen onze medewerkers informatie over jouw behandeling of begeleiding aan toe.

Waarvoor gebruikt Zozijn jouw gegevens?

- Voor het stellen van een juiste diagnose en het maken van een zorgplan.
- Voor de uitvoering van dagelijkse zorg, begeleiding en/of behandeling.
- Voor de organisatie van de zorg en de bewaking van de kwaliteit daarvan.
- Voor de administratie, declaratie en verantwoording van zorgkosten.

De bescherming van jouw gegevens

We houden ons aan de Wet Geneeskundige Behandelings Overeenkomst (WGBO). Hierin staan specifieke privacyregels voor de gezondheidszorg. We houden ons ook aan de Algemene Verordening Gegevensbescherming (AVG). Hierin staan regels die van toepassing zijn op alle gegevens die door Zozijn verwerkt worden en voor het publiceren van foto's en video's. Van het verzamelen tot aan het vernietigen van gegevens. Jouw gegevens worden beveiligd opgeslagen. Zozijn gebruikt ze niet voor andere doeleinden dan is afgesproken. Als we samenwerken met andere zorginstanties, bijvoorbeeld in een wijkteam, is het soms nodig om informatie uit te wisselen. Daarvoor vragen we jouw toestemming. Je kunt die toestemming altijd weer intrekken.



Jouw dossier inzien en aanpassen

Jij kunt inzien welke gegevens er in jouw dossier staan. Ook kun je een kopie van (een gedeelte van) jouw dossier opvragen. Vind je dat de informatie niet klopt of niet volledig is? Dan kun je aangeven dat je gegevens wilt veranderen of verbeteren. Ook kun je een persoonlijke verklaring laten opnemen in jouw dossier. Een verzoek om jouw gegevens in te zien of aan te passen, doe je aan jouw coördinerend ondersteuner.

Meer weten of vragen?

- *Kijk op [zozijn.nl](https://www.zozijn.nl) onder Privacy (in de voetregel) en klik door naar 'Rechten van betrokkenen in het kort'.*

Respectvol omgaan met elkaar

We vinden het bij Zozijn belangrijk om rekening te houden met elkaar. Dan wordt samenwerken en samenleven voor iedereen prettiger. Daarom zijn er afspraken over hoe we met elkaar omgaan.

Jij mag zijn wie je bent

Je mag verwachten dat medewerkers vriendelijk, correct en respectvol omgaan met jou en je verwanten. Pesten, bedreigen of discrimineren staan we bij Zozijn niet toe. We respecteren wat een ander gelooft en maken geen onderscheid naar huidskleur, afkomst of geaardheid. We vragen jou en jouw verwanten om ook respectvol met cliënten, medewerkers en vrijwilligers om te gaan.

Vrijheid als uitgangspunt

Op 1 januari 2020 is de Wet zorg en dwang (Wzd) ingegaan. In deze wet is geregeld dat mensen met een beperking zo min mogelijk zorg krijgen die tegen hun wil ingaat. Alleen als het écht niet anders kan zijn vrijheidsbeperkende maatregelen (zogenoemde 'onvrijwillige zorg') nog toegestaan. De Wet zorg en dwang past heel goed bij hoe we bij Zozijn met elkaar (willen) omgaan: vanuit gelijkwaardigheid en met vrijheid als uitgangspunt. De wet stimuleert ons om keer op keer na te denken over de vrijheid van cliënten.

Foto's en (geluids)opnames

Iedereen heeft recht op privacy. Daarom vinden we het belangrijk dat je alleen foto's, video's of geluidsopnames van andere cliënten of medewerkers maakt en/of deelt, als zij dat goed vinden. Zelf doen we dat ook. We vragen schriftelijk toestemming aan jou of bij kinderen aan hun ouders of voogd als we foto's of video's van jou willen maken voor bijvoorbeeld de website, social media of brochures. website, social media of brochures.

Bezoekers zijn van harte welkom

Als je bij Zozijn komt wonen, is het fijn als er af en toe mensen op bezoek komen. Verwanten en andere gasten zijn dan ook van harte welkom. Het is fijn als ook zij rekening houden met medewerkers, andere cliënten en vrijwilligers en de rust en sfeer in de woning respecteren.

Afspraken afzeggen

Voor jouw zorg en begeleiding heb je regelmatig afspraken met medewerkers van Zozijn. Het werkt prettig als je op tijd bent. Wil je een afspraak afzeggen? Dan kan dat natuurlijk. Het liefst horen we dat een paar dagen van tevoren.

Persoonlijke eigendommen

Op jouw spullen ben je waarschijnlijk zuinig. Onze medewerkers zullen er dan ook voorzichtig mee omgaan. Zozijn heeft bovendien een brand- en inboedelverzekering afgesloten voor iedereen die op een locatie van Zozijn woont. Deze verzekering dekt schade tot € 12.500,-. Als je dure of kwetsbare spullen hebt, zoals een computer of muziekinstrumenten, is het verstandig om zelf een aanvullende verzekering af te sluiten.

Duurzaamheid

We gaan respectvol met elkaar en de omgeving om. Maar duurzaamheid is breder. Zozijn kijkt er in de volle breedte naar: van cliëntenzorg tot het milieu en van duurzaam personeelsbeleid tot aan hoe we samenwerken met de lokale gemeenschap. Voor Zozijn betekent duurzame zorg het bieden van een passende daginvulling voor jou en ondersteuning of begeleiding waar jij dat nodig hebt, zodat jij een gelukkig leven kunt leiden.



Huisregels per woning of locatie

Als je bij Zozijn komt wonen, kan het zijn dat er voor jouw woning aanvullende afspraken gelden. Bijvoorbeeld over wanneer er bezoek kan langskomen en of er huisdieren zijn toegestaan. Ondersteuners vertellen je graag meer over de gang van zaken op de plek waar je woont of behandeld wordt.

Relaties, intimiteit en seksualiteit

Ieder mens heeft behoefte aan verbondenheid met anderen. Onze medewerkers zijn geschoold om te praten over jouw gevoelens en behoeften op dit gebied. Ze geven voorlichting en je kunt open en vertrouwelijk met ze praten over prettige en minder prettige ervaringen. In jouw zorgplan is aandacht voor seksualiteit, intimiteit en het aangaan en onderhouden van relaties.

Ontevreden of een klacht?

Medewerkers bij Zozijn doen er alles aan om goede zorg en begeleiding te geven. Toch kan het gebeuren dat je boos, teleurgesteld of verdrietig bent. Bijvoorbeeld omdat iets niet gaat zoals je verwacht had of omdat je vindt dat jouw vrijheid wordt beperkt. We vinden het fijn als je dat bespreekt met jouw ondersteuner of manager. Durf je dat niet? Dan kun je ook terecht bij een vertrouwenspersoon. Die gaat vertrouwelijk om met jouw vragen en problemen en geeft advies. Als het niet lukt om een probleem op te lossen, kun je een klacht indienen door een mail te sturen aan: meldpuntklachten@zozijn.nl.

Meer weten of vragen?

- *Vraag de 'Gedragscode van Zozijn' aan bij de manager van jouw woning.*
- *Lees de cliëntenbrochure over vragen, problemen en klachten.*
- *Op Zozijn.nl en op medezeggenschap.zozijn.nl vind je meer informatie over klachtenreglementen en vertrouwenspersonen.*
- *Lees de cliëntenbrochure [Wet Zorg & dwang op Zozijn.nl](http://WetZorg&dwang.nl) / over Zozijn / wet zorg en dwang.*

Welke wet voor jouw zorg?

De zorg in Nederland is geregeld via vier verschillende wetten. Welke zorg jij krijgt en hoeveel er vergoed wordt, hangt mede af van welke wet voor jou geldt. Dit zijn de vier wetten:

- De **Wet langdurige zorg** (Wlz) is bedoeld voor mensen met een beperking die 24 uur per dag intensieve zorg nodig hebben.
- De **Wet maatschappelijke ondersteuning** (Wmo) is voor mensen die zelfstandig wonen, maar vanwege een beperking ondersteuning nodig hebben bij dagelijkse activiteiten.
- De **Jeugdwet** is bedoeld voor iedereen onder de 18 jaar die begeleiding of ondersteuning nodig heeft bij het opgroeien of bij de opvoeding.
- De **Zorgverzekeringswet** gaat over medische en verpleegkundige zorg waar iedereen wel eens gebruik van maakt, zoals een bezoek aan de huisarts.



Wie betaalt wat?

Goede zorg kost geld. Daar merk je als cliënt van Zozijn lang niet altijd wat van. Een groot deel van de kosten wordt namelijk voor jou betaald. Bijvoorbeeld door het zorgkantoor, de zorgverzekeraar of de gemeente. Maar er is ook een deel dat je zelf betaalt en soms geldt een bijdrage voor een deel van de kosten. Wat en hoeveel je zelf betaalt, hangt onder meer af van welke zorg je krijgt, waar je woont en welke wet voor jou geldt.



Woon jij op een locatie van Zozijn? (Wlz)

Dan betaalt Zozijn de meeste kosten voor eten, drinken, huisvesting en de zorg die hoort bij jouw indicatie. Je betaalt zelf de kosten voor alles wat niet bij de gewone zorg hoort of niet noodzakelijk is voor jouw behandeling. Meestal zijn dat de 'extra' dingen die je zelf belangrijk of leuk vindt. Ook betaal je een eigen bijdrage aan de overheid. De hoogte van die bijdrage hangt af van jouw inkomen, vermogen en de zorg die je krijgt.

Woon jij op jezelf of bij jouw ouders?

Wlz met Volledig Pakket Thuis (VPT)

Bij het VPT woon je in jouw eigen woning, maar wel in de nabijheid van een woonvorm van Zozijn. Je betaalt zelf je woonlasten, dus huur of hypotheek, gas, water, licht, verzekeringen en belastingen.

Zozijn zorgt voor voeding, en biedt de zorg die binnen jouw zorgprofiel past. Zorg kan geboden worden in zorg in natura. Je kunt VPT ook afnemen met een PGB. Je betaalt een eigen bijdrage voor verblijf.

De hoogte van je eigen bijdrage is afhankelijk van jouw leefsituatie, inkomen en eigen vermogen. Je eigen bijdrage kun je berekenen op de website van het CAK (www.cak.nl).

WLZ met Modulair Pakket Thuis (MPT)

Bij het MPT woon je in jouw eigen woning, betaal je zelf je woonlasten, dus huur of hypotheek, gas, water, licht, verzekeringen en belastingen.

Ook betaal je zelf jouw voeding. Zozijn levert de zorg die is afgesproken en die binnen jouw zorgprofiel past. Bij het MPT kunnen meerdere zorgaanbieders betrokken zijn die ieder een deel van de benodigde zorg verlenen. Ook kan een gedeelte van de indicatie ingezet worden in PGB.

Je betaalt een eigen bijdrage. De hoogte van je eigen bijdrage is afhankelijk van jouw leefsituatie, inkomen en eigen vermogen. Je eigen bijdrage kun je berekenen op de website van het CAK (www.cak.nl).

Wat zijn de verschillen tussen het MPT en het VPT?

- Je kunt de ene module (functie) laten leveren door de ene zorgaanbieder, en de andere module door een andere zorgaanbieder. Dit kan met het VPT niet.
- Voeding moet door Zozijn vergoed worden bij het VPT en bij het MPT niet.

Woon jij op jezelf of bij jouw ouders? (Wmo of Jeugdwet)

Dan betaal je zelf jouw kosten voor verblijf. De gemeente vergoedt de kosten voor zorg die hoort bij jouw beschikking. Denk bijvoorbeeld aan de kosten voor de begeleider die bij jou thuis komt of de kosten voor de behandeling van een kind in een orthopedagogisch centrum van Zozijn. Je betaalt een eigen bijdrage aan de overheid (CAK). De hoogte van deze eigen bijdrage hangt af van jouw inkomen, vermogen en beschikking en kan per gemeente verschillen.

Meer weten of vragen?

- Lees de brochure 'Wie betaalt wat' van Zozijn.
- Vraag uitleg aan de manager van jouw woning of behandellocatie.

Voorbeeld

Wonen bij Zozijn met Wlz

Je gaat wonen op een locatie van Zozijn. Zozijn krijgt geld van de overheid voor de huur van de ruimte en de kosten voor gas, water, elektra en onderhoud. Ook zorgt Zozijn voor de vloerbedekking, gordijnen, een bed met matras en beddengoed, een tafel, een kledingkast, een stoel, een plafondlamp en soms ook een keuken. Deze spullen blijven van Zozijn. Als je in jouw kamer of appartement een televisie wilt, betaal je die zelf. Ook bijvoorbeeld schilderijen of extra meubels schaf je zelf aan. Als je gaat verhuizen, mag je dat wat je zelf hebt aangeschaft weer meenemen.

Voorbeeld

Kleding en wassen

Je betaalt zelf het wassen van jouw kleding, met uitzondering van speciale of beschermende kleding die nodig is voor jouw werk of dagbesteding bij Zozijn. Vrijwel alle woningen hebben een wasmachine, wasdroger en wasmiddel. De waskosten worden maandelijks in rekening gebracht via een factuur. De ondersteuners kunnen je de gang van zaken in jouw woning uitleggen.

Voorbeeld

Medische kosten van artsen, medicijnen en specialisten

De behandelaar van Zozijn kijkt welke zorg jij nodig hebt in verband met je beperking. Denk bijvoorbeeld aan de zorg van een speciale arts die verstand heeft van beperkingen, een ergotherapeut of fysiotherapeut. Woon je op een locatie met behandeling, dan betaalt Zozijn deze zorg vrijwel altijd. Voor overige medische kosten sluit je net als alle andere Nederlanders een zorgverzekering af. Je moet minimaal een basisverzekering hebben. Deze verzekering dekt de meest belangrijke uitgaven aan zorg. Denk bijvoorbeeld aan medicijnen, een bezoek aan de dokter of het ziekenhuis. Wel geldt een eigen risico. Dat betekent dat je elk jaar het eerste deel van de zorgkosten zelf betaalt. De overheid stelt elk jaar de hoogte van het eigen risico vast.

We zien elkaar

Colofon

*Dit is een uitgave van Zozijn.
Aan de tekst in deze uitgave
kunnen geen rechten
worden ontleend.*

Suggesties voor verbetering

*Heb jij tips of verbeteringen?
Dan horen we dat graag.
Meld ze via
communicatie@zozijn.nl.*



*Met dank aan Silvia Polstra
die het kunstwerk op de
voorzijde heeft gemaakt.*

Zorgloket

T 088 - 575 3000

E zorgloket@zozijn.nl

Postadres

Postbus 10
7390 AA Twello

Bezoekadres hoofdkantoor

Molenallee 50
7384 AN Wilp
T 088 - 575 3000
E info@zozijn.nl

www.zozijn.nl

 **facebook.com/Zozijn**

 **[@Zozijn](https://twitter.com/Zozijn)**